

บทที่ 2

รายละเอียดโครงการโดยสังเขป

บทที่ 2

รายละเอียดโครงการโดยสังเขป

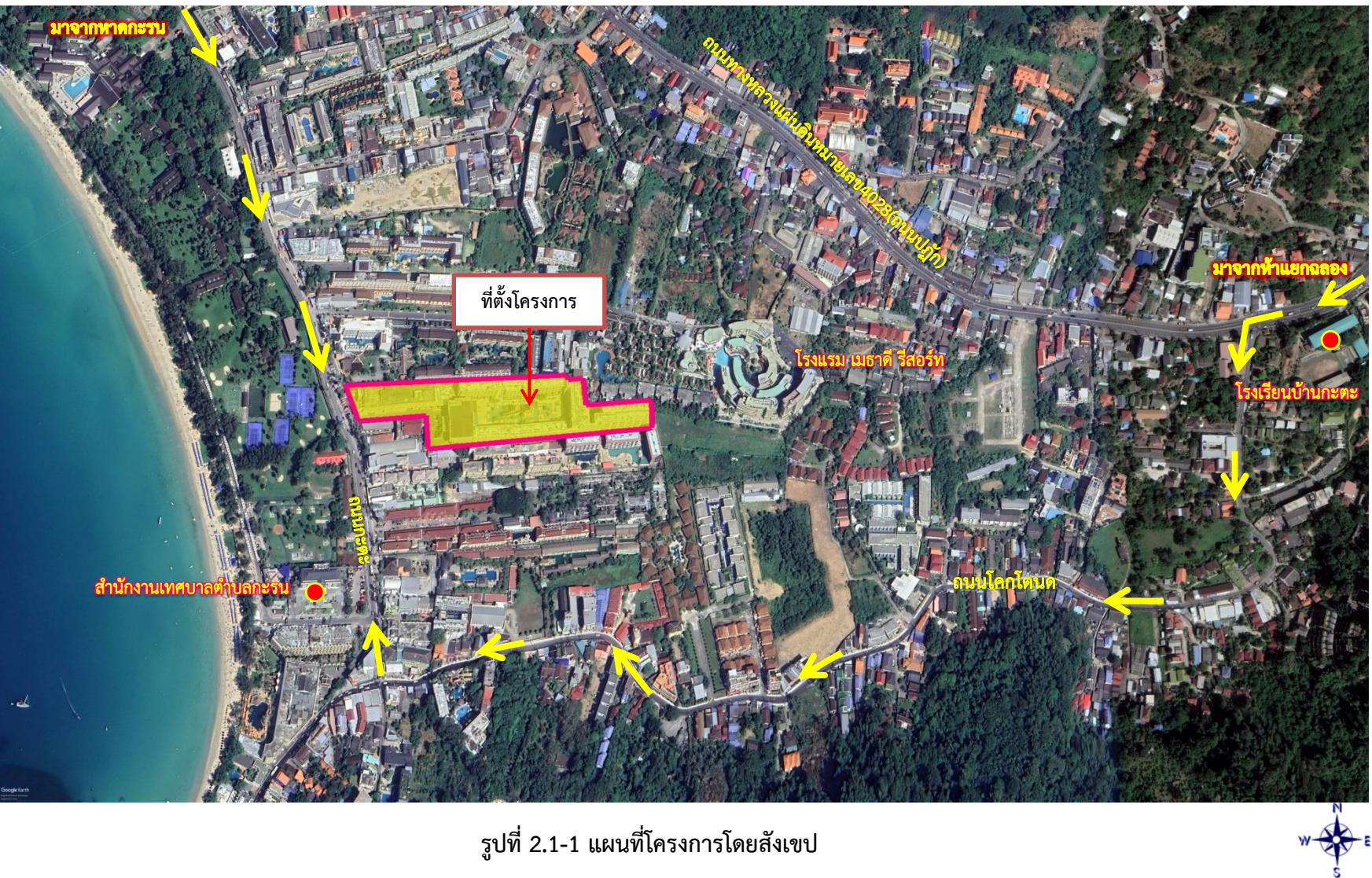
2.1 ที่ตั้งและอาณาเขตติดต่อพื้นที่โครงการ

โครงการโรงแรม ประมุกโก รีสอร์ท (Pamookko Resort) ของบริษัท ภูเก็ตออร์คิด รีสอร์ท จำกัด ตั้งอยู่ที่ หมู่ที่ 2 (บ้านกะตะ) ตำบลกะรน อำเภอเมืองภูเก็ต จังหวัดภูเก็ต (แผนที่ตั้งโครงการโดยสังเขป ดังรูปที่ 2.1-1) พื้นที่โครงการมีเนื้อที่ทั้งหมด 12-2-5.80 ไร่ หรือ 20,023.20 ตารางเมตร บนโฉนดที่ดิน จำนวน 2 ฉบับ ซึ่งถือกรรมสิทธิ์โดยบริษัท ภูเก็ตเคแลนด์ แอน เอ้าท์ จำกัด โดยได้ยินยอมให้ บริษัท ภูเก็ตออร์คิด รีสอร์ท จำกัด ใช้ที่ดินเพื่อดำเนินโครงการโรงแรมได้ รายละเอียดดังนี้ (สำเนาโฉนดที่ดิน หนังสือยินยอมให้ใช้ที่ดิน และเอกสารเจ้าของโครงการ ดังภาคผนวก 1 ผังต่อโฉนดที่ดินของโครงการ)

- 1) โฉนดที่ดินเลขที่ [REDACTED]
 - 2) โฉนดที่ดินเลขที่ [REDACTED]
- ตารางเมตร

สภาพภูมิประเทศเป็นที่ราบ ปัจจุบันได้ดำเนินการก่อสร้างและดัดแปลงอาคารเสร็จเรียบร้อยแล้ว จำนวน 7 อาคาร 5 ชั้น (อาคาร A) จำนวน 1 อาคาร อาคาร 4 ชั้น (อาคาร B) จำนวน 1 อาคาร อาคาร 5 ชั้น (อาคาร C และอาคาร F) จำนวน 2 อาคาร อาคาร 7 ชั้นใต้ดิน (อาคาร D และอาคาร E) จำนวน 2 อาคาร อาคาร 4 ชั้น (อาคาร G) จำนวน 1 อาคาร และสระว่ายน้ำ จำนวน 4 สระ

ทิศเหนือ	ติดกับ	ลำรางสาธารณประโยชน์
		โรงแรม Kata Palm Resort & Spa
		โรงแรม Metadee Resort
ทิศใต้	ติดกับ	โรงแรม Kata Palace Phuket
		ร้านอาหาร Mandarin Kata Restaurant
		โรงแรม Woovo Phuket Kata
ทิศตะวันออก	ติดกับ	ที่ดินบุคคลอื่น ปัจจุบันเป็นที่ว่าง
ทิศตะวันตก	ติดกับ	ถนนทางหลวงแผ่นดิน หมายเลข 40233 (ถนนกะตะ)



รูปที่ 2.1-1 แผนที่โครงการโดยสังเขป



บริเวณด้านในโครงการ



สระว่ายน้ำ



พื้นที่บริเวณริมรั้ว



สระว่ายน้ำ



พื้นที่ทานร้านอาหาร



เครื่องเล่นสไลด์เดอร์

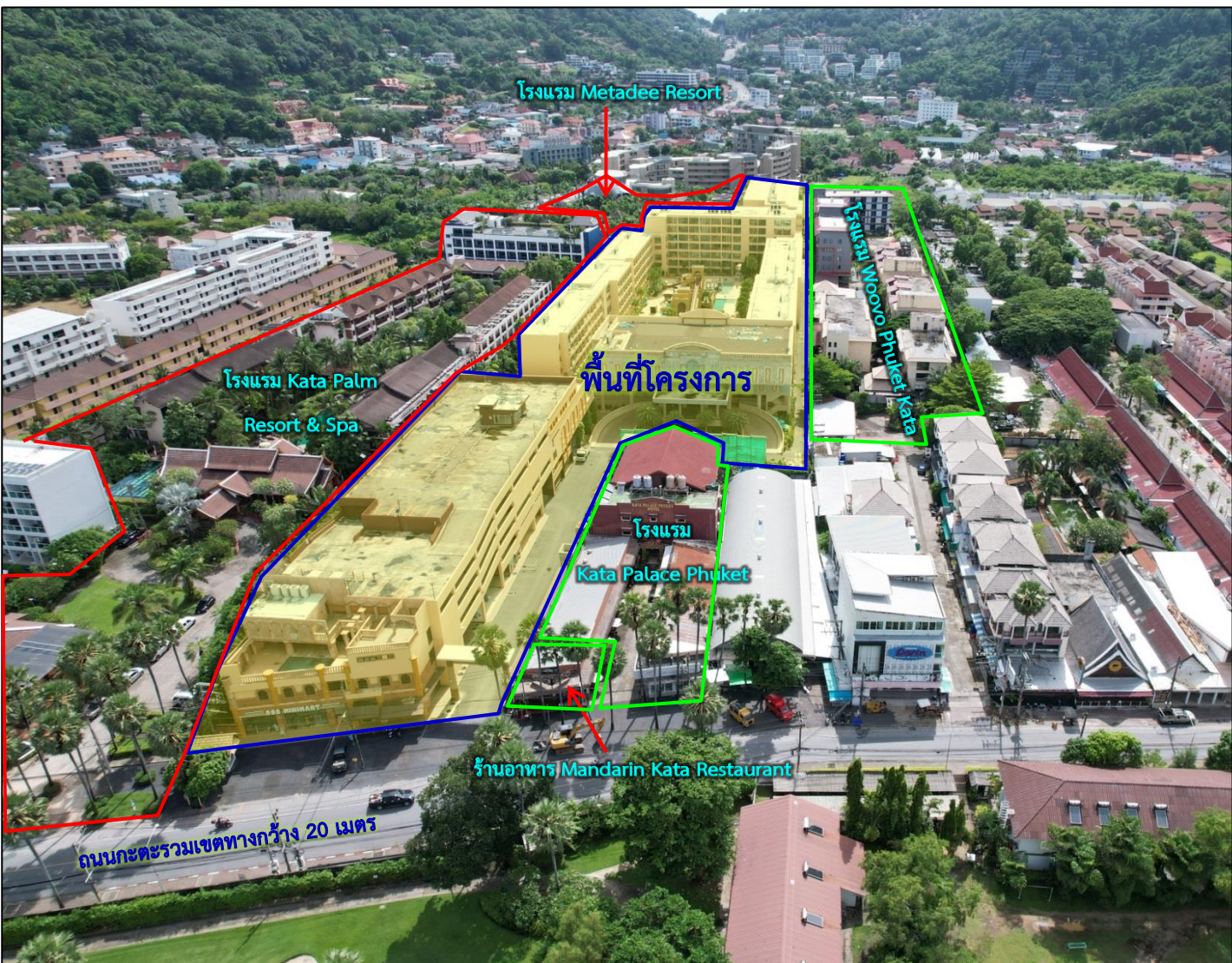


บริเวณทางเข้า-ออก โครงการ



บริเวณด้านในโครงการ

รูปที่2.1-2 สภาพพื้นที่โครงการปัจจุบัน



รูปที่ 2.1-3 อาณาเขตติดต่อพื้นที่โครงการ

2.2 ข้อกำหนดที่เกี่ยวข้องกับการใช้ประโยชน์ที่ดิน

2.2.1 กฎกระทรวงให้ใช้บังคับผังเมืองรวมจังหวัดภูเก็ต พ.ศ.2554

สำหรับการใช้ประโยชน์ที่ดินของโครงการตามกฎหมายกระทรวงให้ใช้บังคับผังเมืองรวมจังหวัดภูเก็ต พ.ศ.2554 และฉบับแก้ไขเพิ่มเติม พ.ศ.2558 ตั้งอยู่ในเขตที่ดินประเภทที่อยู่อาศัยหนาแน่นน้อย (สีเหลือง) หมายเลข 1.47 และที่อยู่อาศัยหนาแน่นปานกลาง (สีส้ม) หมายเลข 2.36 ดังรูปที่ 2.2.1-1 รายละเอียดดังนี้

ข้อ 7 ที่ดินประเภทที่อยู่อาศัยหนาแน่นน้อย (สีเหลือง) ให้ใช้ประโยชน์ที่ดินเพื่อการอยู่อาศัย

การท่องเที่ยว สถาบันราชการ การสาธารณูปโภคและสาธารณูปการเป็นส่วนใหญ่ สำหรับการใช้ประโยชน์ที่ดินเพื่อกิจการอื่น ให้ใช้ได้ไม่เกินร้อยละสามสิบของแปลงที่ดินที่ยื่นขออนุญาต

ที่ดินประเภทนี้ ห้ามใช้ประโยชน์ที่ดินเพื่อกิจการตามที่กำหนด ดังต่อไปนี้

(1) โรงงานทุกจำพวกตามกฎหมายว่าด้วยโรงงาน เว้นแต่โรงงานที่ประกอบกิจการโดยไม่ก่อเหตุรำคาญตามกฎหมายว่าด้วยการสาธารณสุข หรือไม่เป็นมลพิษต่อชุมชนหรือสิ่งแวดล้อมตามกฎหมายว่าด้วยการส่งเสริมและรักษาคุณภาพสิ่งแวดล้อมแห่งชาติ

(2) คลังน้ำมันและสถานที่เก็บรักษาน้ำมัน ลักษณะที่สาม ตามกฎหมายว่าด้วยการควบคุมน้ำมันเชื้อเพลิง เพื่อการจำหน่าย

(3) คลังก๊าซปิโตรเลียมเหลว สถานที่บรรจุก๊าซปิโตรเลียมเหลวประเภทโรงบรรจุ สถานที่บรรจุก๊าซปิโตรเลียมเหลวประเภทห้องบรรจุ และสถานที่เก็บรักษาก๊าซปิโตรเลียมเหลวประเภทโรงเก็บตามกฎหมายว่าด้วยการควบคุมน้ำมันเชื้อเพลิง

(4) เลี้ยงม้า โค กระบือ สุกร แพะ แกะ ห่าน เป็ด ไก่ ภู จระเข้ หรือสัตว์ป่าตามกฎหมายว่าด้วยการสงวนและคุ้มครองสัตว์ป่า เพื่อการค้า

(5) โรงฆ่าสัตว์

(6) ไซโลเก็บผลิตผลทางการเกษตร

(7) กำจัดมูลฝอย

ที่ดินประเภทนี้ในเขตปฏิรูปที่ดิน ให้ใช้ประโยชน์ที่ดินเพื่อเกษตรกรรมตามกฎหมายว่าด้วยการปฏิรูปที่ดินเพื่อเกษตรกรรม

ที่ดินประเภทนี้ในแนวเขตอุทยานแห่งชาติ ให้ใช้ประโยชน์ที่ดินเพื่อการสงวนและคุ้มครองดูแลรักษาหรือบำรุงป่าไม้ สัตว์ป่า ต้นน้ำ ลำธาร และทรัพยากรธรรมชาติอื่นๆ ตามมติคณะรัฐมนตรีและกฎหมายเกี่ยวกับป่าไม้ การสงวนและคุ้มครองสัตว์ป่า และการส่งเสริมและรักษาคุณภาพสิ่งแวดล้อมแห่งชาติ

สำหรับที่ดินในบริเวณหมายเลข 1.47/1 การใช้ประโยชน์ที่ดินริมฝั่งลำคลองหรือแหล่งน้ำสาธารณะให้มีที่ว่างตามแนวนานริมฝั่งตามสภาพธรรมชาติของลำคลองหรือแหล่งน้ำสาธารณะไม่น้อยกว่า 8 เมตร เว้นแต่เป็นการก่อสร้างเพื่อการคมนาคมทางน้ำหรือการสาธารณูปโภค

ข้อ 8 ที่ดินประเภทที่อยู่อาศัยหนาแน่นน้อยปานกลาง (สีส้ม) ใช้ประโยชน์ที่ดินเพื่อการอยู่อาศัย

การท่องเที่ยว สถาบันราชการ การสาธารณสุขโรคและสาธารณสุขการเป็นส่วนใหญ่ สำหรับการใช้ประโยชน์ที่ดินเพื่อกิจการอื่น ให้ใช้ได้ไม่เกินร้อยละห้าสิบของแปลงที่ดินที่ยื่นขออนุญาต

ที่ดินประเภทนี้ห้ามใช้ประโยชน์ที่ดินเพื่อกิจการตามที่กำหนดดังต่อไปนี้

(1) โรงงานทุกจำพวกตามกฎหมายว่าด้วยโรงงานเว้นแต่โรงงานที่ประกอบกิจการโดยไม่ก่อเหตุรำคาญตามกฎหมายว่าด้วยการสาธารณสุข หรือไม่เป็นมลพิษต่อชุมชนหรือสิ่งแวดล้อมตามกฎหมายว่าด้วยการส่งเสริมและรักษาคุณภาพสิ่งแวดล้อมแห่งชาติ

(2) คลังน้ำมันและสถานที่เก็บรักษาน้ำมัน ลักษณะที่สาม ตามกฎหมายว่าด้วยการควบคุมน้ำมันเชื้อเพลิง เพื่อการจำหน่าย

(3) คลังก๊าซปิโตรเลียมเหลว สถานที่บรรจุก๊าซปิโตรเลียมเหลวประเภทโรงบรรจุ สถานที่บรรจุก๊าซปิโตรเลียมเหลวประเภทห้องบรรจุ และสถานที่เก็บรักษาก๊าซปิโตรเลียมเหลวประเภทโรงเก็บตามกฎหมายว่าด้วยการควบคุมน้ำมันเชื้อเพลิง

(4) เลี้ยงม้า โค กระบือ สุกร แพะ แกะ ห่าน เป็ด ไก่ ภู จระเข้ หรือสัตว์ป่าตามกฎหมายว่าด้วยการสงวนและคุ้มครองสัตว์ป่า เพื่อการค้า

(5) สุสานและฌาปนสถานตามกฎหมายว่าด้วยสุสานและฌาปนสถาน

(6) โรงฆ่าสัตว์

(7) ไซโลเก็บผลิตผลทางการเกษตร

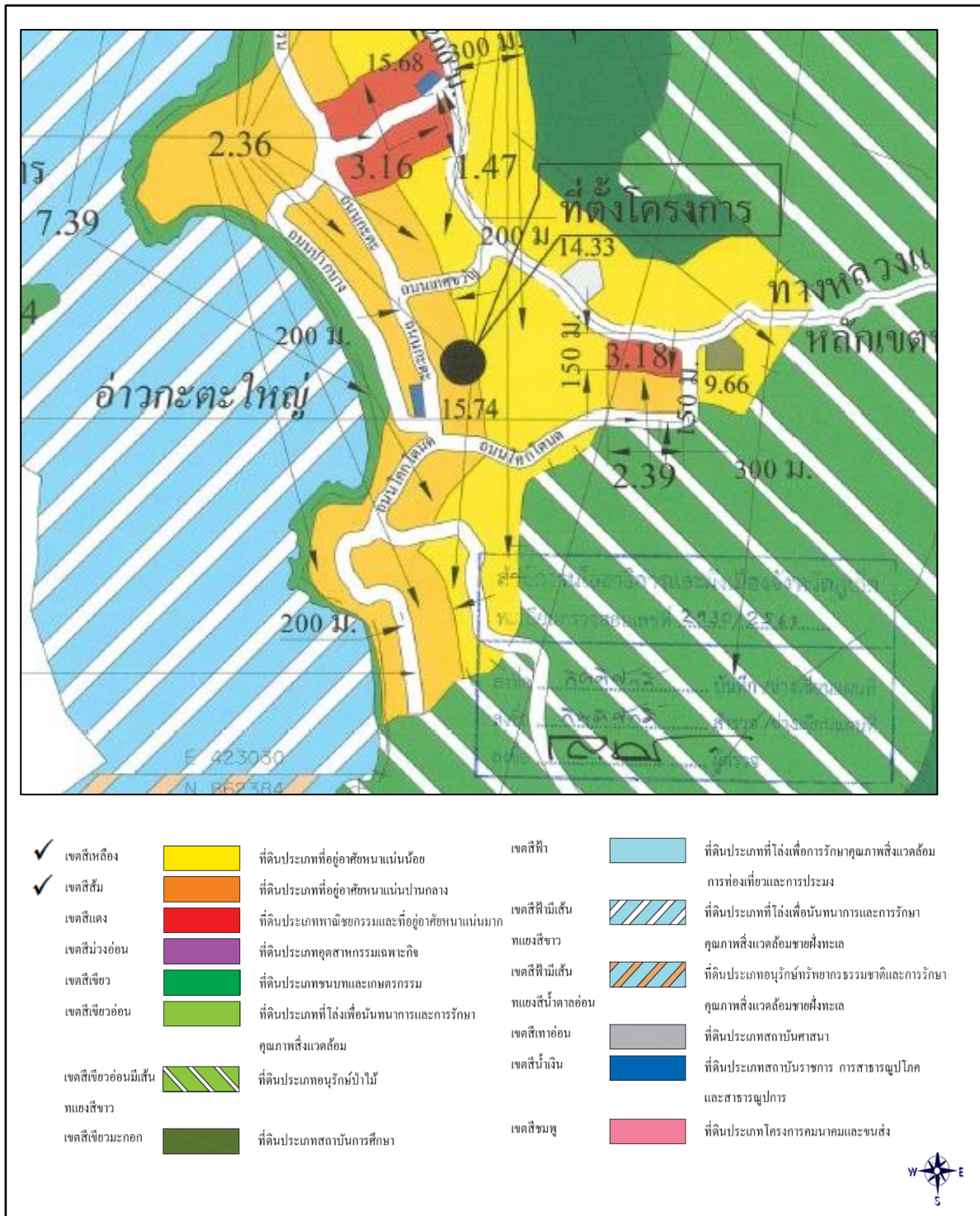
(8) กำจัดมูลฝอย

(9) ซั้วขายหรือเก็บเศษวัสดุ

ที่ดินประเภทนี้ในแนวเขตอุทยานแห่งชาติ ให้ใช้ประโยชน์ที่ดินเพื่อการสงวนและคุ้มครองดูแลรักษาหรือบำรุงป่าไม้ สัตว์ป่า ต้นน้ำ ลำธาร และทรัพยากรธรรมชาติอื่นๆ ตามมติคณะรัฐมนตรีและกฎหมายเกี่ยวกับการป่าไม้ การสงวนและคุ้มครองสัตว์ป่า และการส่งเสริมและรักษาคุณภาพสิ่งแวดล้อมแห่งชาติ

ความสอดคล้องของโครงการ

โครงการโรงแรม ประมุกโก รีสอร์ท (Pamookko Resort) จำนวน 512 ห้องพัก ภายในโครงการประกอบด้วยอาคาร จำนวน 7 อาคาร ได้แก่ อาคาร 5 ชั้น (อาคาร A) จำนวน 1 อาคาร อาคาร 4 ชั้น (อาคาร B) จำนวน 1 อาคาร อาคาร 5 ชั้น (อาคาร C และอาคาร F) จำนวน 2 อาคาร อาคาร 7 ชั้นใต้ดิน (อาคาร D และอาคาร E) จำนวน 2 อาคาร อาคาร 4 ชั้น (อาคาร G) จำนวน 1 อาคาร และสระว่ายน้ำ จำนวน 4 สระ มีพื้นที่ใช้สอยรวมทั้งหมด 45,592 ตารางเมตร เป็นการ ใช้ประโยชน์ที่ดินเพื่อการท่องเที่ยว ซึ่งเป็นไปตามข้อกำหนดของกฎกระทรวงให้บังคับใช้ผังเมืองรวมจังหวัดภูเก็ต พ.ศ.2554



ที่มา : แผนที่แนบท้ายหนังสือสำนักงานโยธาธิการและผังเมืองจังหวัดภูเก็ต ที่ ภก 0022.2/1319 ลงวันที่ 11 มิถุนายน 2561

รูปที่ 2.2.1-1 ที่ตั้งโครงการในแผนที่แนบท้ายกฎกระทรวงให้บังคับใช้ผังเมืองรวมจังหวัดภูเก็ต พ.ศ.2554

2.2.2 ประกาศกระทรวงทรัพยากรธรรมชาติและสิ่งแวดล้อม เรื่อง กำหนดเขตพื้นที่และมาตรการคุ้มครองสิ่งแวดล้อมในบริเวณพื้นที่จังหวัดภูเก็ต พ.ศ.2560

สำหรับที่ตั้งโครงการตามประกาศกระทรวงทรัพยากรธรรมชาติและสิ่งแวดล้อม เรื่อง กำหนดเขตพื้นที่และมาตรการคุ้มครองสิ่งแวดล้อมในบริเวณพื้นที่จังหวัดภูเก็ต พ.ศ.2560 พื้นที่โครงการตั้งอยู่ในบริเวณที่ 3 และบริเวณที่ 8 ดังรูปที่ 2.2.2-1 มีรายละเอียดดังนี้

ข้อ 4 ให้จำแนกพื้นที่ที่ใช้มาตรการคุ้มครองสิ่งแวดล้อมตามข้อ 3 เป็น 9 บริเวณ ตามแผนที่ท้ายประกาศหมายเลข 1/2 โดยมีรายละเอียดดังต่อไปนี้

บริเวณที่ 3 ได้แก่ พื้นที่ที่กำหนดให้เป็นศูนย์ราชการตามมติของคณะรัฐมนตรี และพื้นที่ในบริเวณที่วัดจากแนวเขตบริเวณที่ 2 เข้าไปในแผ่นดินเป็นระยะ 200 เมตร เว้นแต่พื้นที่บริเวณที่ 5 บริเวณที่ 6 และบริเวณที่ 7

บริเวณที่ 8 ได้แก่ พื้นที่ในเกาะภูเก็ตและเกาะบริวารต่างๆ นอกจากบริเวณที่ 1 ถึงบริเวณที่ 7 ข้อ 5 ในพื้นที่ตามข้อ 4 ห้ามก่อสร้าง ดัดแปลง หรือเปลี่ยนแปลงการใช้อาคารใดๆ ให้เป็นอาคารดังต่อไปนี้

(4) พื้นที่บริเวณที่ 3 ให้ทำได้เฉพาะอาคารที่มีความสูงไม่เกิน 16 เมตร และต้องมี

(ก) ที่ว่างไม่น้อยกว่าร้อยละ 30 ของที่ดินแปลงที่ขออนุญาตสำหรับอาคารประเภทบ้านเดี่ยว บ้านแฝด อาคารสาธารณะ อาคารอยู่อาศัยรวม หรือสำนักงาน

(ข) ที่ว่างไม่น้อยกว่าร้อยละ 10 ของที่ดินแปลงที่ขออนุญาตสำหรับอาคารประเภทห้องแถว ตึกแถว บ้านแถว หรืออาคารพาณิชย์

(9) พื้นที่บริเวณที่ 8 ให้ทำได้เฉพาะอาคารที่มีความสูงไม่เกิน 23 เมตร และต้องมี

(ก) ที่ว่างไม่น้อยกว่าร้อยละ 30 ของที่ดินแปลงที่ขออนุญาตสำหรับอาคารประเภทบ้านเดี่ยว บ้านแฝด อาคารสาธารณะ อาคารอยู่อาศัยรวม หรือสำนักงาน

(ข) ที่ว่างไม่น้อยกว่าร้อยละ 10 ของที่ดินแปลงที่ขออนุญาตสำหรับอาคารประเภทห้องแถว ตึกแถว บ้านแถว หรืออาคารพาณิชย์

ความสอดคล้องของโครงการ

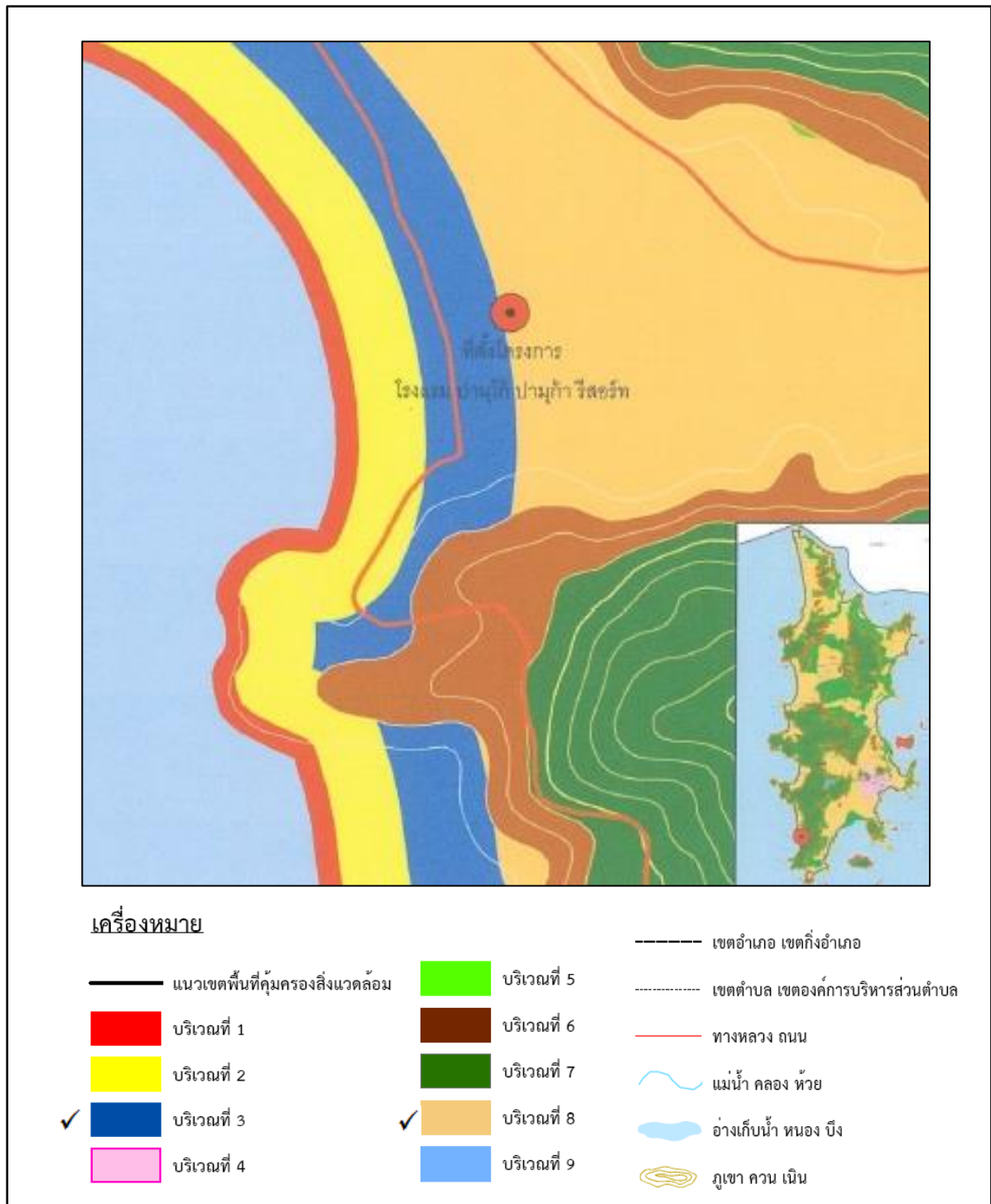
โครงการเป็นประเภทโรงแรม จำนวน 512 ห้องพัก ภายในประกอบด้วยอาคาร จำนวน 7 อาคาร โดยอาคารที่ก่อสร้างในพื้นที่**บริเวณที่ 3** มีจำนวน 2 อาคาร และบางส่วนของอาคาร C และอาคาร F มีความสูงตั้งแต่ 15.80-15.90 เมตร (ไม่เกิน 16 เมตร) มีพื้นที่ว่างร้อยละ 43.62 ของที่ดินบริเวณที่ 3 ที่ขออนุญาต (ไม่น้อยกว่าร้อยละ 30) ส่วนอาคารที่ก่อสร้างในพื้นที่**บริเวณที่ 8** มีจำนวน 4 อาคาร และบางส่วนของอาคาร C และอาคาร F มีความสูงตั้งแต่ 14.68-21.70 เมตร (ไม่เกิน 23 เมตร) มีพื้นที่ว่างร้อยละ 56.04

ของที่ดินบริเวณที่ 8 ที่ขออนุญาต (ไม่น้อยกว่าร้อยละ 30) รายละเอียดดังตารางที่ 2.2.2-1 (ผังแบ่งพื้นที่โครงการตามประกาศกระทรวงทรัพยากรธรรมชาติและสิ่งแวดล้อม เรื่อง กำหนดเขตพื้นที่และมาตรการคุ้มครองสิ่งแวดล้อม ในบริเวณพื้นที่จังหวัดภูเก็ต พ.ศ.2560)

ตารางที่ 2.2.2-1 ตารางสรุปรายละเอียดอาคารในพื้นที่ตามประกาศกระทรวงทรัพยากรธรรมชาติและสิ่งแวดล้อม เรื่อง กำหนดเขตพื้นที่และมาตรการคุ้มครองสิ่งแวดล้อมในบริเวณพื้นที่จังหวัดภูเก็ต พ.ศ.2560

ลำดับ	อาคาร	ข้อกำหนด	ความสูง (เมตร)	พื้นที่ปกคลุมดิน (ตารางเมตร)
บริเวณที่ 3				
1.	อาคาร A (อาคารจอดรถ 5 ชั้น)	อาคารที่มีความสูง ไม่เกิน 16 เมตร	15.90	3,044
2.	อาคาร B (อาคารต้อนรับ 4 ชั้น)		15.80	1,476
3.	อาคาร C (อาคารห้องพัก 5 ชั้น) บางส่วน		15.90	312.54
4.	อาคาร F (อาคารห้องพัก 5 ชั้น) บางส่วน		15.90	259.68
พื้นที่ว่างบริเวณที่ 3 ร้อยละ 43.62			-	5,092.22
บริเวณที่ 8				
1.	อาคาร C (อาคารห้องพัก 5 ชั้น) บางส่วน	อาคารที่มีความสูง ไม่เกิน 23 เมตร	15.90	1,098.46
2.	อาคาร D (อาคารห้องพัก 7 ชั้นใต้ดิน)		21.70	1,331
3.	อาคาร E (อาคารห้องพัก 7 ชั้นใต้ดิน)		21.70	1,463
4.	อาคาร F (อาคารห้องพัก 5 ชั้น) บางส่วน		15.90	693.32
5.	อาคาร G (อาคารร้านอาหาร 4 ชั้น)		14.68	246
พื้นที่ว่างบริเวณที่ 8 ร้อยละ 56.04				4,831.78 ตารางเมตร

ที่มา : บริษัท ภูเก็ต ออร์คิด รีสอร์ท จำกัด, ตุลาคม พ.ศ 2565



ที่มา : แผนที่แนบท้ายหนังสือสำนักงานทรัพยากรธรรมชาติและสิ่งแวดล้อมจังหวัดภูเก็ต ที่ ภก 0014.2/2496 ลงวันที่ 30 พฤษภาคม 2565
รูปที่ 2.2.2-1 ที่ตั้งโครงการตามประกาศกระทรวงทรัพยากรธรรมชาติและสิ่งแวดล้อม เรื่อง กำหนดเขตพื้นที่
และมาตรการคุ้มครองสิ่งแวดล้อม ในบริเวณพื้นที่จังหวัดภูเก็ต พ.ศ.2560

2.2.3 กฎกระทรวง ฉบับที่ 20 (พ.ศ.2532) ออกตามความในพระราชบัญญัติควบคุมอาคาร พ.ศ.2522

จากการตรวจสอบพื้นที่โครงการตามกฎหมายกระทรวงฉบับที่ 20 (พ.ศ.2532) ออกตามความในพระราชบัญญัติควบคุมอาคาร พ.ศ.2522 โดยเทศบาลตำบลกระนวน ตามหนังสือที่ ภก 52503/560 ลงวันที่ 30 เมษายน 2561พบว่า พื้นที่โครงการตั้งอยู่บริเวณที่ 3 ดังรูปที่ 2.2.3-1 มีระยะห่างจากชายฝั่งทะเลประมาณ 210 เมตร (หนังสือรับรองตำแหน่งพื้นที่โครงการตามกฎหมายกระทรวง ฉบับที่ 20 (พ.ศ.2532) ออกตามความในพระราชบัญญัติควบคุมอาคาร พ.ศ.2522 ดังภาคผนวก 5) ซึ่งมีรายละเอียดดังนี้

ข้อ 1 ในกฎกระทรวงนี้

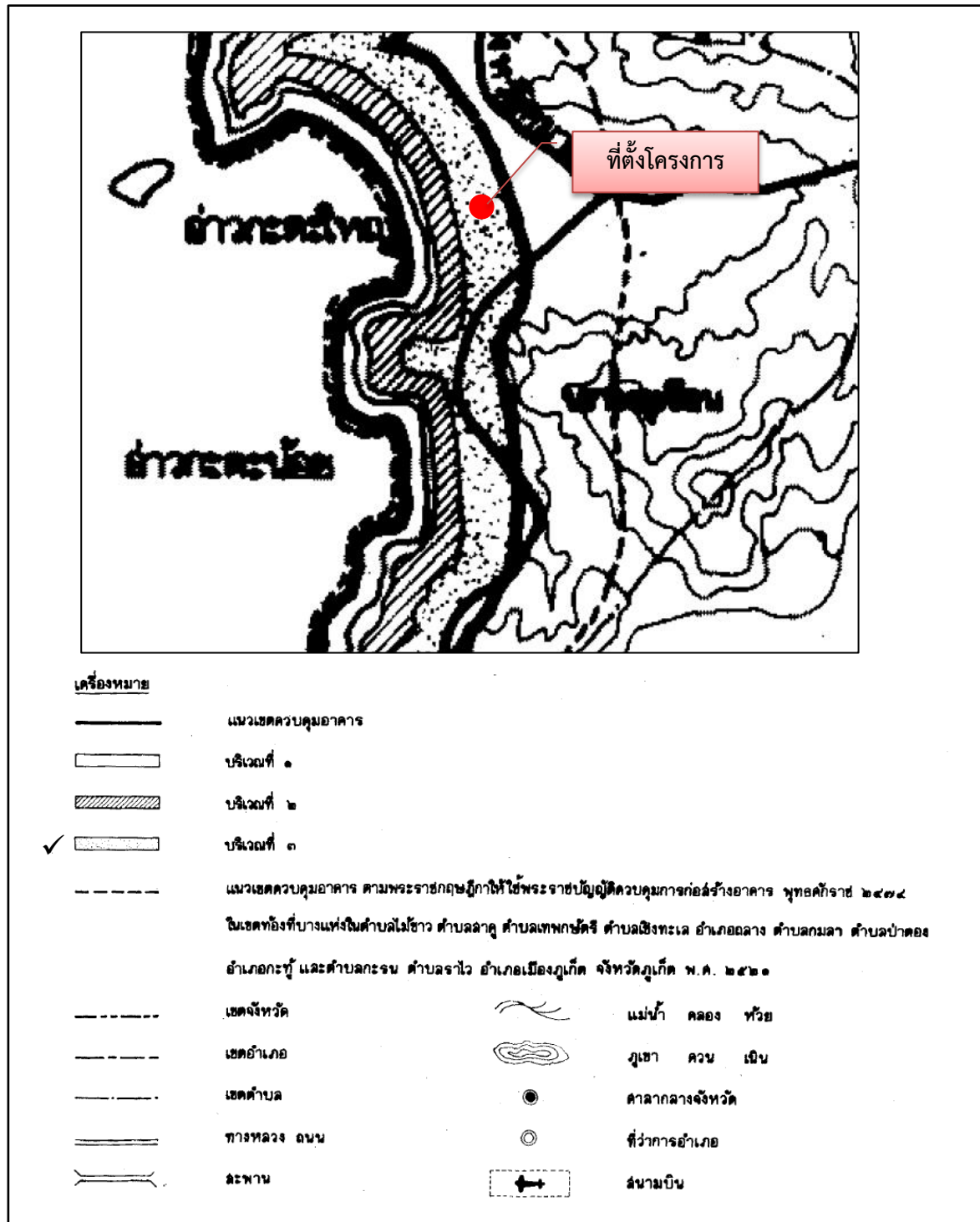
"บริเวณที่ 3" หมายความว่า พื้นที่ในบริเวณที่วัดจากแนวเขตบริเวณที่ 2 ออกไปอีกเป็นระยะ 300 เมตร ตลอดแนว

(ค) ในบริเวณที่ 3 ห้ามมิให้บุคคลใดก่อสร้างอาคาร ดังต่อไปนี้

- (1) อาคารตาม (ข) (2) และ (5)
- (2) อาคารตาม (ข) (18) ที่มีพื้นที่รวมกันทุกชั้นในหลังเดียวกันหรือหลายหลังเกิน 200 ตารางเมตร
- (3) อาคารที่มีที่ว่างในที่ดินแปลงที่ก่อสร้างอาคารน้อยกว่าร้อยละ 30 ของเนื้อที่ดินที่ขออนุญาตก่อสร้างอาคารนั้น

ความสอดคล้องของโครงการ

โครงการเป็นประเภทโรงแรม จำนวน 512 ห้องพัก ภายในประกอบด้วยอาคาร จำนวน 7 อาคาร และสระว่ายน้ำ จำนวน 4 สระ มีความสูงตั้งแต่ 14.68-21.70 เมตร มีพื้นที่ว่างร้อยละ 50.72 ของที่ดินที่ขออนุญาตก่อสร้างอาคารนั้น (ซึ่งไม่น้อยกว่าร้อยละ 30 ของที่ดินที่ขออนุญาตก่อสร้างอาคารนั้น)



ที่มา : แผนที่ย้ายกฎกระทรวง ฉบับที่ 20 (พ.ศ. 2532) ออกตามความในพระราชบัญญัติควบคุมอาคาร พ.ศ.2522

รูปที่ 2.2.3-1 ที่ตั้งโครงการในแผนที่แนบท้ายกฎกระทรวงฉบับที่ 20 (พ.ศ.2532) ออกตามความในพระราชบัญญัติควบคุมอาคาร พ.ศ.2522

2.3 ประเภทและขนาดโครงการ

โครงการโรงแรม ประมุกโก๊ รีสอร์ท (Pamookko Resort) (ระยะดำเนินการ) เป็นโครงการประเภทโรงแรม จัดอยู่ในโรงแรมประเภท 3 (โรงแรมที่ให้บริการห้องพัก ห้องอาหารหรือสถานที่สำหรับบริการอาหารหรือสถานที่สำหรับประกอบอาหาร และสถานบริการตามกฎหมายว่าด้วยสถานบริการหรือห้องประชุมสัมมนา) ตามกฎกระทรวงกำหนดประเภทและหลักเกณฑ์การประกอบธุรกิจโรงแรม พ.ศ.2551 มีเนื้อที่ทั้งหมด 12-2-5.80 ไร่ หรือ 20,023.20 ตารางเมตร ปัจจุบันภายในโครงการประกอบด้วยอาคารจำนวน 7 อาคาร และสระว่ายน้ำ จำนวน 4 สระ มีจำนวนห้องพักทั้งหมด 512 ห้องพัก มีพื้นที่ใช้สอยรวมทั้งหมด 45,592 ตารางเมตร

2.4 รูปแบบอาคารและสิ่งก่อสร้าง

หลังจากมีการตัดแปลงอาคารภายในโครงการจะประกอบด้วย อาคารจำนวน 7 อาคาร และสระว่ายน้ำจำนวน 4 สระ มีจำนวนห้องพัก 512 ห้องพัก มีพื้นที่ใช้สอยรวมทั้งหมด 45,592 ตารางเมตร มีพื้นที่อาคารปกคลุมดินประมาณ 9,924 ตารางเมตร มีที่จอดรถยนต์ จำนวน 172 คัน ถนนภายในโครงการ และพื้นที่สีเขียว

1) **อาคาร A** เป็นอาคารจอดรถ มีลักษณะเป็นอาคารคอนกรีตเสริมเหล็ก 5 ชั้น มีความสูง 15.90 เมตร มีพื้นที่ใช้สอย 9,937 ตารางเมตร และมีพื้นที่อาคารปกคลุมดิน 3,044 ตารางเมตร แต่ละชั้นมีการใช้ประโยชน์ ดังนี้

- **ชั้น 1** ประกอบด้วย ร้ายขายของ ห้องเก็บของ จำนวน 5 ห้อง สำนักงาน จำนวน 5 ห้อง ห้องพักผ่อนลอยตัวไป ห้องพักผ่อนอินทรีย์/พักผ่อนที่ผ่อนคลายได้ ห้องพักผ่อนอันตราย ห้องแต่งตัว พนักงาน ห้องน้ำชาย 1-2 ห้องน้ำหญิง 1-2 ห้องเก็บอาหาร จำนวน 2 ห้อง ห้องเก็บจาน ห้องล้างจาน ห้องเครื่องปั่นไฟ ห้อง MDB ห้องครัว ร้านอาหาร ลิฟต์ บันไดหลัก โถงลิฟต์ โถงบันได และโถงทางเดิน รวมพื้นที่ใช้สอยประมาณ 2,546 ตารางเมตร

- **ชั้น 2** มีพื้นที่ใช้สอยทั้งหมด 2,325 ตารางเมตร แบ่งออกเป็น 2 ส่วน ได้แก่
 - พื้นที่ส่วนเจ้าของโครงการ ประกอบด้วย ห้องนอน จำนวน 3 ห้อง ห้องน้ำ จำนวน 3 ห้อง ห้องอาบน้ำ ห้องสำนักงาน จำนวน 2 ห้อง ห้องครัว และโถงทางเดิน มีพื้นที่ใช้สอยประมาณ 250.73 ตารางเมตร
 - พื้นที่ส่วนโรงแรม ประกอบด้วย ทางเดินรถและที่จอดรถยนต์ จำนวน 15 คัน ร้านอาหาร ครัว พื้นที่รับประทานอาหาร บันไดหลัก โถงลิฟต์ โถงบันได และโถงทางเดิน รวมพื้นที่ใช้สอยประมาณ 2,074.27 ตารางเมตร

- **ชั้น 3** มีพื้นที่ใช้สอยทั้งหมด 1,798 ตารางเมตร แบ่งออกเป็น 2 ส่วน ได้แก่

- พื้นที่ส่วนเจ้าของโครงการ ประกอบด้วย ห้องรับแขก ห้องน้ำชาย 1 ห้องน้ำชาย 2 ห้องน้ำหญิง สระน้ำ ระเบียงสระ บันได และโถงทางเดิน มีพื้นที่ใช้ประมาณ 304.74 ตารางเมตร
- พื้นที่ส่วนโรงแรม ประกอบด้วย ทางเดินรถและที่จอดรถยนต์ จำนวน 15 คัน PANTRY ห้องน้ำชาย ห้องน้ำหญิง สำนักงาน บันไดหลัก โถงลิฟต์ โถงบันได และโถงทางเดิน รวมพื้นที่ใช้สอยประมาณ 1,493.26 ตารางเมตร
- ชั้น 4 มีพื้นที่ใช้สอยทั้งหมด 1,709 ตารางเมตร แบ่งออกเป็น 2 ส่วน ได้แก่
 - พื้นที่ส่วนเจ้าของโครงการ ประกอบด้วย ส่วนนั่งเล่น ห้องอาบน้ำ และบันได มีพื้นที่ใช้ประมาณ 142.55 ตารางเมตร
 - พื้นที่ส่วนโรงแรม ประกอบด้วย ทางเดินรถและที่จอดรถยนต์ จำนวน 18 คัน PANTRY ห้องน้ำชาย ห้องน้ำหญิง สำนักงาน บันไดหลัก โถงลิฟต์ โถงบันได และโถงทางเดิน รวมพื้นที่ใช้สอยประมาณ 1,566.45 ตารางเมตร

2) อาคาร B เป็นอาคารต้อนรับ มีลักษณะเป็นอาคารคอนกรีตเสริมเหล็ก 4 ชั้น มีความสูง 15.80 เมตร มีพื้นที่ใช้สอย 4,869 ตารางเมตร และมีพื้นที่อาคารปกคลุมดิน 1,476 ตารางเมตร แต่ละชั้นมีการใช้ประโยชน์ ดังนี้

- ชั้น 1 ประกอบด้วย ห้องสำนักงาน จำนวน 3 ห้อง ห้องรับพักรู้ รานกาแฟ พื้นที่นั่งดื่ม ห้องน้ำชาย ห้องน้ำหญิง ห้องน้ำผู้พิการ ห้องเก็บของ จำนวน 2 ห้อง ห้องปฐมพยาบาล ลิฟต์ บันไดหลัก โถงลิฟต์ โถงบันได และโถงทางเดิน รวมพื้นที่ใช้สอยประมาณ 1,024 ตารางเมตร
- ชั้น 2 ประกอบด้วย จุดพักรถ โถงทางเข้า โถงต้อนรับ ห้องสำนักงาน จำนวน 4 ห้อง บันไดหลัก โถงลิฟต์ โถงบันได และ โถงทางเดิน รวมพื้นที่ใช้สอยประมาณ 1,154 ตารางเมตร
- ชั้น 3 ประกอบด้วย ห้องสำนักงาน จำนวน 4 ห้อง ห้องเก็บของ ห้องน้ำชาย 1 ห้องน้ำหญิง ห้องน้ำผู้พิการ ห้องน้ำรวม ห้องน้ำชาย 2 บันไดหลัก โถงลิฟต์ โถงบันได และโถงทางเดิน รวมพื้นที่ใช้สอยประมาณ 1,215 ตารางเมตร
- ชั้น 4 ประกอบด้วย ห้องประชุม โถงรับแขก ห้องเตรียมอาหาร เวที ห้องแต่งตัว จำนวน 2 ห้อง ระเบียง และบันไดหลัก รวมพื้นที่ใช้สอยประมาณ 1,476 ตารางเมตร

3) อาคาร C เป็นอาคารห้องพัก มีลักษณะเป็นอาคารคอนกรีตเสริมเหล็ก 5 ชั้น มีความสูง 15.90 เมตร มีห้องพักจำนวน 120 ห้องพัก มีพื้นที่ใช้สอยรวมทั้งหมด 6,525 ตารางเมตร พื้นที่อาคารปกคลุมดินเท่ากับ 1,411 ตารางเมตร มีรายละเอียดดังนี้

- ชั้น 1 ประกอบด้วย ห้องพัก 24 ห้อง ห้องงานระบบ โถงทางเดิน บันไดหลัก บันไดหนีไฟ โถงบันได ลิฟต์ และโถงลิฟต์ รวมพื้นที่ใช้สอยประมาณ 1,305 ตารางเมตร

- ชั้น 2 ประกอบด้วย ห้องพัก 24 ห้อง ห้องงานระบบ โถงทางเดิน บันไดหลัก บันไดหนีไฟ โถงบันได ลิฟต์ และโถงลิฟต์ รวมพื้นที่ใช้สอยประมาณ 1,305 ตารางเมตร
- ชั้น 3 ประกอบด้วย ห้องพัก 24 ห้อง ห้องงานระบบ โถงทางเดิน บันไดหลัก บันไดหนีไฟ โถงบันได ลิฟต์ และโถงลิฟต์ รวมพื้นที่ใช้สอยประมาณ 1,305 ตารางเมตร
- ชั้น 4 ประกอบด้วย ห้องพัก 24 ห้อง ห้องงานระบบ โถงทางเดิน บันไดหลัก บันไดหนีไฟ โถงบันได ลิฟต์ และโถงลิฟต์ รวมพื้นที่ใช้สอยประมาณ 1,305 ตารางเมตร
- ชั้น 5 ประกอบด้วย ห้องพัก 24 ห้อง ห้องงานระบบ โถงทางเดิน บันไดหลัก บันไดหนีไฟ โถงบันได ลิฟต์ และโถงลิฟต์ รวมพื้นที่ใช้สอยประมาณ 1,305 ตารางเมตร

4) อาคาร D เป็นอาคารห้องพัก มีลักษณะเป็นอาคารคอนกรีตเสริมเหล็ก 7 ชั้นใต้ดิน มีความสูง 21.70 เมตร มีห้องพักจำนวน 175 ห้องพัก มีพื้นที่ใช้สอยรวมทั้งหมด 9,780.20 ตารางเมตร พื้นที่อาคารปกคลุมดินเท่ากับ 1,331 ตารางเมตร มีรายละเอียดดังนี้

- ชั้นใต้ดิน ประกอบด้วย ห้องเก็บของ ห้องช่าง ห้องงานระบบ โถงทางเดิน บันไดหลัก บันไดหนีไฟ โถงบันได ลิฟต์ และโถงลิฟต์ รวมพื้นที่ใช้สอยประมาณ 1,254.20 ตารางเมตร รวมพื้นที่ใช้สอยประมาณ 1,254.20 ตารางเมตร
- ชั้น 1 ประกอบด้วย ห้องพัก 25 ห้อง ห้องงานระบบ ห้องเก็บของ โถงทางเดิน บันไดหลัก บันไดหนีไฟ โถงบันได ลิฟต์ และโถงลิฟต์ รวมพื้นที่ใช้สอยประมาณ 1,218 ตารางเมตร
- ชั้น 2 ประกอบด้วย ห้องพัก 25 ห้อง ห้องงานระบบ ห้องเก็บของ โถงทางเดิน บันไดหลัก บันไดหนีไฟ โถงบันได ลิฟต์ และโถงลิฟต์ รวมพื้นที่ใช้สอยประมาณ 1,218 ตารางเมตร
- ชั้น 3 ประกอบด้วย ห้องพัก 25 ห้อง ห้องงานระบบ ห้องเก็บของ โถงทางเดิน บันไดหลัก บันไดหนีไฟ โถงบันได ลิฟต์ และโถงลิฟต์ รวมพื้นที่ใช้สอยประมาณ 1,218 ตารางเมตร
- ชั้น 4 ประกอบด้วย ห้องพัก 25 ห้อง ห้องงานระบบ ห้องเก็บของ โถงทางเดิน บันไดหลัก บันไดหนีไฟ โถงบันได ลิฟต์ และโถงลิฟต์ รวมพื้นที่ใช้สอยประมาณ 1,218 ตารางเมตร
- ชั้น 5 ประกอบด้วย ห้องพัก 25 ห้อง ห้องงานระบบ ห้องเก็บของ โถงทางเดิน บันไดหลัก บันไดหนีไฟ โถงบันได ลิฟต์ และโถงลิฟต์ รวมพื้นที่ใช้สอยประมาณ 1,218 ตารางเมตร
- ชั้น 6 ประกอบด้วย ห้องพัก 25 ห้อง ห้องงานระบบ ห้องเก็บของ โถงทางเดิน บันไดหลัก บันไดหนีไฟ โถงบันได ลิฟต์ และโถงลิฟต์ รวมพื้นที่ใช้สอยประมาณ 1,218 ตารางเมตร
- ชั้น 7 ประกอบด้วย ห้องพัก 25 ห้อง ห้องงานระบบ ห้องเก็บของ โถงทางเดิน บันไดหลัก บันไดหนีไฟ โถงบันได ลิฟต์ และโถงลิฟต์ รวมพื้นที่ใช้สอยประมาณ 1,218 ตารางเมตร

5) อาคาร E เป็นอาคารห้องพัก มีลักษณะเป็นอาคารคอนกรีตเสริมเหล็ก 7 ชั้นใต้ดิน มีความสูง 21.70 เมตร มีห้องพักจำนวน 137 ห้องพัก มีพื้นที่ใช้สอยรวมทั้งหมด 8,697.80 ตารางเมตร พื้นที่อาคารปกคลุมดินเท่ากับ 1,463 ตารางเมตร มีรายละเอียดดังนี้

- ชั้นใต้ดิน ประกอบด้วย ห้องเก็บของ จำนวน 3 ห้อง สำนักงาน โถงทางเดิน บันไดหลัก บันไดหนีไฟ โถงบันได ลิฟต์ และโถงลิฟต์ รวมพื้นที่ใช้สอยประมาณ 444.80 ตารางเมตร
 - ชั้น 1 ประกอบด้วย ห้องพัก 16 ห้อง โถงเด็กเล่น ห้องออกกำลังกาย KIDS CLUB ห้องงานระบบ โถงทางเดิน บันไดหลัก บันไดหนีไฟ โถงบันได ลิฟต์ และโถงลิฟต์ รวมพื้นที่ใช้สอยประมาณ 1,392 ตารางเมตร
 - ชั้น 2 ประกอบด้วย ห้องพัก 16 ห้อง งานระบบ KIDS CLUB บันไดหลัก บันไดหนีไฟ โถงลิฟต์ โถงบันได ลิฟต์ และโถงทางเดิน รวมพื้นที่ใช้สอยประมาณ 1,087 ตารางเมตร
 - ชั้น 3 ประกอบด้วย ห้องพัก 25 ห้อง ห้องงานระบบ โถงทางเดิน บันไดหลัก บันไดหนีไฟ โถงบันได ลิฟต์ และโถงลิฟต์ รวมพื้นที่ใช้สอยประมาณ 1,352 ตารางเมตร
 - ชั้น 4 ประกอบด้วย ห้องพัก 25 ห้อง ห้องงานระบบ โถงทางเดิน บันไดหลัก บันไดหนีไฟ โถงบันได ลิฟต์ และโถงลิฟต์ รวมพื้นที่ใช้สอยประมาณ 1,352 ตารางเมตร
 - ชั้น 5 ประกอบด้วย ห้องพัก 25 ห้อง ห้องงานระบบ โถงทางเดิน บันไดหลัก บันไดหนีไฟ โถงบันได ลิฟต์ และโถงลิฟต์ รวมพื้นที่ใช้สอยประมาณ 1,352 ตารางเมตร
 - ชั้น 6 ประกอบด้วย ห้องพัก 15 ห้อง ห้องงานระบบ โถงทางเดิน บันไดหลัก บันไดหนีไฟ โถงบันได ลิฟต์ และโถงลิฟต์ รวมพื้นที่ใช้สอยประมาณ 859 ตารางเมตร
 - ชั้น 7 ประกอบด้วย ห้องพัก 15 ห้อง ห้องงานระบบ โถงทางเดิน บันไดหลัก บันไดหนีไฟ โถงบันได ลิฟต์ และโถงลิฟต์ รวมพื้นที่ใช้สอยประมาณ 859 ตารางเมตร
- 6) อาคาร F** เป็นอาคารห้องพัก มีลักษณะเป็นอาคารคอนกรีตเสริมเหล็ก 5 ชั้น มีความสูง 15.90 เมตร มีห้องพักจำนวน 80 ห้องพัก มีพื้นที่ใช้สอยรวมทั้งหมด 4,295 ตารางเมตร พื้นที่อาคารปกคลุมดินเท่ากับ 953 ตารางเมตร มีรายละเอียดดังนี้
- ชั้น 1 ประกอบด้วย ห้องพัก 16 ห้อง ห้องงานระบบ ห้องเก็บของ โถงทางเดิน บันไดหลัก บันไดหนีไฟ โถงบันได ลิฟต์ และโถงลิฟต์ รวมพื้นที่ใช้สอยประมาณ 859 ตารางเมตร
 - ชั้น 2 ประกอบด้วย ห้องพัก 16 ห้อง ห้องงานระบบ ห้องเก็บของ โถงทางเดิน บันไดหลัก บันไดหนีไฟ โถงบันได ลิฟต์ และโถงลิฟต์ รวมพื้นที่ใช้สอยประมาณ 859 ตารางเมตร
 - ชั้น 3 ประกอบด้วย ห้องพัก 16 ห้อง ห้องงานระบบ ห้องเก็บของ โถงทางเดิน บันไดหลัก บันไดหนีไฟ โถงบันได ลิฟต์ และโถงลิฟต์ รวมพื้นที่ใช้สอยประมาณ 859 ตารางเมตร
 - ชั้น 4 ประกอบด้วย ห้องพัก 16 ห้อง ห้องงานระบบ ห้องเก็บของ โถงทางเดิน บันไดหลัก บันไดหนีไฟ โถงบันได ลิฟต์ และโถงลิฟต์ รวมพื้นที่ใช้สอยประมาณ 859 ตารางเมตร
 - ชั้น 5 ประกอบด้วย ห้องพัก 16 ห้อง ห้องงานระบบ ห้องเก็บของ โถงทางเดิน บันไดหลัก บันไดหนีไฟ โถงบันได ลิฟต์ และโถงลิฟต์ รวมพื้นที่ใช้สอยประมาณ 859 ตารางเมตร

7) **อาคาร G** เป็นอาคารร้านอาหาร มีลักษณะเป็นอาคารคอนกรีตเสริมเหล็ก 4 ชั้น มีความสูง 14.68 เมตร มีพื้นที่ใช้สอยรวมทั้งหมด 488 ตารางเมตร พื้นที่อาคารปกคลุมดินเท่ากับ 246 ตารางเมตร มีรายละเอียดดังนี้

- **ชั้น 1** ประกอบด้วย ครั้ว ร้านอาหาร บาร์น้ำ บันได โถงบันได และโถงทางเดิน รวมพื้นที่ใช้สอยประมาณ 246 ตารางเมตร
- **ชั้น 2** ประกอบด้วย บันได โถงบันได และโถงทางเดิน รวมพื้นที่ใช้สอยประมาณ 173 ตารางเมตร
- **ชั้น 3** ประกอบด้วย บันได โถงบันได และโถงทางเดิน รวมพื้นที่ใช้สอยประมาณ 47 ตารางเมตร
- **ชั้น 4** ประกอบด้วย บันได และทางเดิน รวมพื้นที่ใช้สอยประมาณ 22 ตารางเมตร

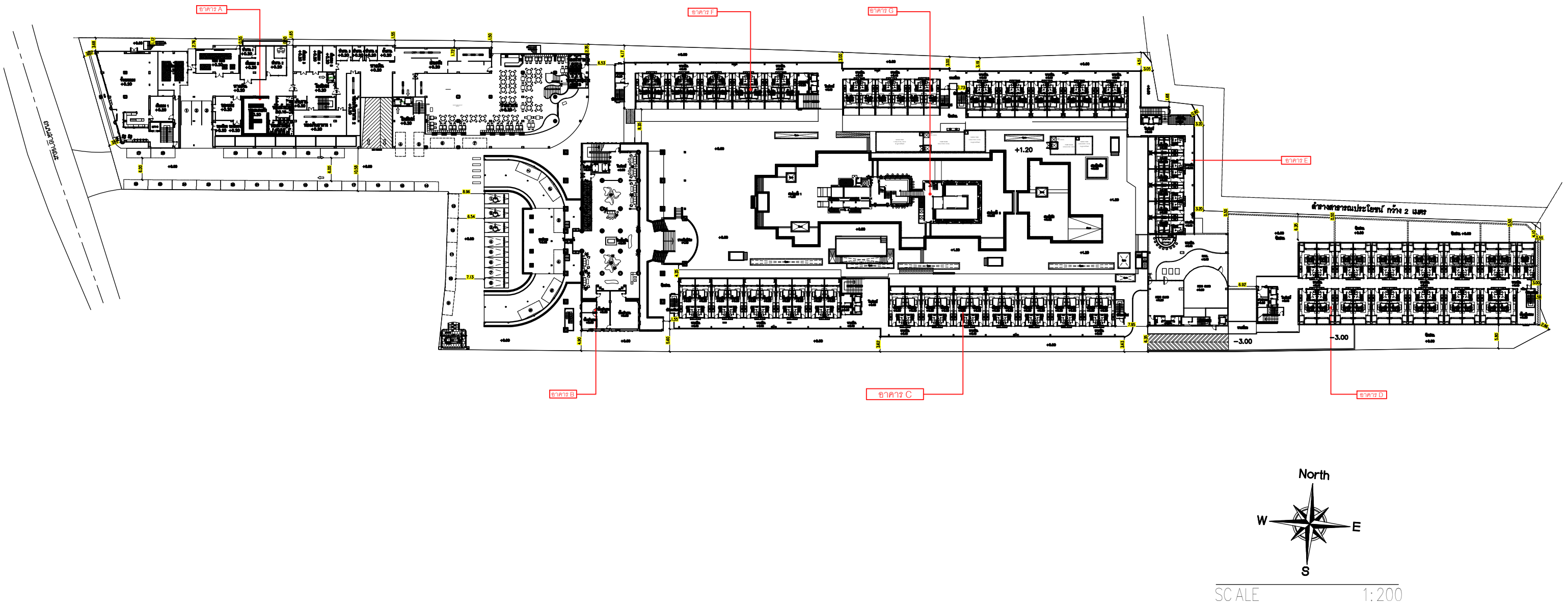
8) **สระว่ายน้ำ** จำนวน 4 สระ รายละเอียดดังนี้

- สระว่ายน้ำ 1 (ผู้ใหญ่) มีพื้นที่ 465 ตารางเมตร มีความลึก 1.20 เมตร มีปริมาตร 558 ลูกบาศก์เมตร
- สระว่ายน้ำ 2 (ผู้ใหญ่) มีพื้นที่ 301 ตารางเมตร มีความลึก 1.20 เมตร มีปริมาตร 361.20 ลูกบาศก์เมตร
- สระว่ายน้ำ 3 (เด็กโต) มีพื้นที่ 234 ตารางเมตร มีความลึก 0.60 เมตร มีปริมาตร 140.40 ลูกบาศก์เมตร
- สระว่ายน้ำ 4 (เด็กเล็ก) มีพื้นที่ 19 ตารางเมตร มีความลึก 0.60 เมตร มีปริมาตร 11.40 ลูกบาศก์เมตร

9) **ทางเชื่อมระหว่างอาคาร** จำนวน 3 จุด ได้แก่ จุดที่ 1 ทางเชื่อมระหว่างอาคาร C กับ อาคาร E จุดที่ 2 ทางเชื่อมระหว่างอาคาร D กับ อาคาร E และจุดที่ 3 ทางเชื่อมระหว่างอาคาร E กับ อาคาร F

10) **ที่จอดรถยนต์** จำนวน 174 คัน แบ่งเป็นที่จอดรถในโครงการ จำนวน 124 คัน อยู่บริเวณภายในอาคาร A ชั้น 2-5 จำนวน 78 คัน ภายนอกอาคารบริเวณหน้าอาคาร A และบริเวณหน้าอาคาร B จำนวน 46 คัน และบริเวณภายนอกโครงการ จำนวน 50 คัน อยู่ห่างจากพื้นที่โครงการประมาณ 180 เมตร

11) **พื้นที่สีเขียว** โครงการได้จัดให้มีพื้นที่สีเขียวทั้งหมด 2,055.73 ตารางเมตร โดยเป็นพื้นที่สีเขียวตามเกณฑ์ 1,395.92 ตารางเมตร ไม่คิดพื้นที่สีเขียวที่มีพื้นที่น้อยกว่า 1 เมตร ซึ่งมีพื้นที่ 111.57 ตารางเมตร และพื้นที่สีเขียวที่อยู่ใต้แนวอาคาร ซึ่งมีพื้นที่ 548.24 ตารางเมตร โดยเป็นไม้ยืนต้น 957.07 ตารางเมตร



รูปที่ 2.4-1 ผังบริเวณแสดงระยะถอยร่นของโครงการ

 <p>บริษัท ที เอ 2255 จำกัด 41/5 ม.3 ตำบลคลอง อำเภอเมือง จังหวัดภูเก็ต 83130 41/5 Moo 3, Chalong Sub-District Muang Phuket District, Phuket 83130 Telephone Number : (+66) 076-374-470 Telefax Number : (+66) 076-374-471</p>	โครงการ	สถาปนิก	ภูมิสถาปนิก	วิศวกรโครงสร้าง	วิศวกรไฟฟ้า	วิศวกรเครื่องกล	ผู้เขียนแบบ	แบบแสดง	NO	DATE
	โครงการ ภูเก็ต รีสอร์ท								00	
	ถนน									
	เจ้าขอ									NO.
	บริษัท									7/2021

2.5 ระบบสาธารณูปโภคของโครงการ

2.5.1 การใช้น้ำ

1) ปริมาณน้ำใช้

ภายในโครงการทั้งสิ้นประมาณ 442.10 ลูกบาศก์เมตร/วัน

2) แหล่งน้ำใช้ และระบบจ่ายน้ำ

● ระบบน้ำใช้ในโครงการ

สำหรับระบบน้ำใช้โครงการปัจจุบันโครงการได้มีการต่อท่อรับน้ำประปาจากท่อเมนของการประปาส่วนภูมิภาคจังหวัดภูเก็ต ผ่านมิเตอร์น้ำเข้าสู่ท่อรับน้ำภายในโครงการขนาดเส้นผ่านศูนย์กลาง 3 นิ้ว เข้าสู่ถังเก็บน้ำดี ปริมาตร 553 ลูกบาศก์เมตร และปริมาตร 507 ลูกบาศก์เมตรเมตร รวมปริมาตร 1,060 ลูกบาศก์เมตร อยู่บริเวณชั้นใต้ดินของอาคาร D หลังจากนั้นจะส่งจ่ายน้ำโดยปั๊ม (BOOSTER PUMP) จำนวน 3 เครื่อง (ใช้ 2 ชุด สำรอง 1 ชุด) เพื่อช่วยเพิ่มแรงดันในการจ่ายน้ำไปยังส่วนต่างๆ ภายในโครงการ

● แหล่งน้ำใช้สำรอง

สำหรับแหล่งน้ำใช้สำรองในกรณีฉุกเฉินหรือในช่วงหน้าแล้งซึ่งอาจประสบปัญหาปริมาณน้ำประปาไม่เพียงพอโครงการจะซื้อน้ำดิบจากรถบรรทุกน้ำเอกชนที่จำหน่ายในพื้นที่ตำบลกะรน และพื้นที่ใกล้เคียง โดยน้ำดิบจากรถบรรทุกน้ำเอกชนจะถูกเก็บไว้ในบ่อเก็บน้ำดิบ ปริมาตร 185 ลูกบาศก์เมตร และปริมาตร 161 ลูกบาศก์เมตร รวมปริมาตร 346 ลูกบาศก์เมตร ซึ่งอยู่บริเวณชั้นใต้ดินของอาคาร D โดยจัดให้มีระบบปรับปรุงคุณภาพน้ำก่อนเข้าสู่บ่อเก็บน้ำดีปริมาตร 553 ลูกบาศก์เมตร และปริมาตร 507 ลูกบาศก์เมตร (บ่อเดียวกับน้ำประปา) หลังจากนั้นจะส่งจ่ายน้ำโดยปั๊ม (BOOSTER PUMP) จำนวน 3 เครื่อง (ใช้ 2 เครื่อง สำรอง 1 เครื่อง) เพื่อช่วยเพิ่มแรงดันในการจ่ายน้ำไปยังส่วนต่างๆ ของโครงการต่อไป

ทั้งนี้ เมื่อรวมปริมาตรบ่อเก็บน้ำภายในโครงการทั้งหมดจะมีปริมาณน้ำ 1,406 ลูกบาศก์เมตร แบ่งเป็นน้ำสำหรับสำรองดับเพลิง ประมาณ 511.02 ลูกบาศก์เมตร ดังนั้น จะเหลือปริมาณน้ำใช้ประมาณ 894.98 ลูกบาศก์เมตร สามารถสำรองได้นานประมาณ 2.02 วัน ซึ่งเพียงพอต่อความต้องการใช้น้ำของโครงการ (ผังระบบน้ำใช้ในโครงการ ดังรูป 2.5.1-1)

● ระบบปรับปรุงคุณภาพน้ำ

สำหรับระบบปรับปรุงคุณภาพน้ำของโครงการเป็นระบบที่ใช้สำหรับปรับปรุงคุณภาพน้ำดิบจากแหล่งน้ำผิวดิน สามารถปรับปรุงน้ำน้ำดิบที่ซื้อจากรถบรรทุกเอกชน ได้อย่างมีประสิทธิภาพ โดยมีส่วนประกอบหลัก ดังนี้

1) ถัง Sand Filter เป็นเครื่องกรองที่ภายในบรรจุด้วย กรวดทรายที่คัดขนาด เป็นชั้นๆ ตั้งแต่ขนาดเล็ก ลงมาใหญ่ วัตถุประสงค์เพื่อกรองความขุ่น และสารแขวนลอยในน้ำ เมื่อกรองไปได้สักระยะหนึ่ง (ขึ้นอยู่กับความขุ่นของน้ำ) จะต้องทำการล้างกลับ (Back washing) โดยให้น้ำสวนทางกับการกรองเพื่อพาสิ่งสกปรกที่ตกค้างบนผิวของสารกรอง หลังจากนั้นจึงจะทำงานได้อีกตามเดิม

2) ถัง Activate Carbon เป็นเครื่องกรองทรงกระบอกแนวตั้งที่ภายในบรรจุด้วย สารกรองคาร์บอน (Carbon) ที่อยู่ชั้นบน และ กรวดคัดขนาด รองพื้นเป็นชั้นๆ ตั้งแต่ขนาดเล็กลงมาใหญ่ วัตถุประสงค์เพื่อกรองความขุ่น สารแขวนลอย สารอินทรีย์ กลิ่น คลอรีน และสีในน้ำ เมื่อกรองไปได้สักระยะหนึ่ง (ขึ้นอยู่กับความขุ่นของน้ำ) จะต้องทำการล้างกลับ (Back washing) โดยให้น้ำสวนทางกับการกรอง เพื่อพาสิ่งสกปรกที่ตกค้างบนผิวของสารกรอง หลังจากนั้นจึงจะทำงานได้อีกตามเดิม

3) ถัง Manganese Filter ภายในบรรจุด้วยสารกรองสนิมเหล็ก (แมงกานีส) ที่อยู่ชั้นบน และ ทราย-กรวดคัดขนาด รองพื้นเป็นชั้นๆ ตั้งแต่ขนาดเล็กลงมาใหญ่ วัตถุประสงค์เพื่อกรองสนิมเหล็ก และแมงกานีสในน้ำ เมื่อกรองไปได้สักระยะหนึ่ง จะต้องทำการล้างกลับ (Back washing) โดยให้น้ำสวนทางกับการกรอง เพื่อพาสิ่งสกปรกที่ตกค้างบนผิวของสารกรอง หลังจากนั้นจึงจะทำงานได้อีกตามเดิม

4) ถัง SOFTENER FILTER เป็นระบบผลิตน้ำอ่อนด้วยสารกรองเรซิน (Ion Exchange Resin) มีคุณสมบัติใช้สำหรับกรองความกระด้างออกจากน้ำ เช่น หินปูน แคลเซียม และแมกนีเซียม ซึ่งเป็นสาเหตุของตะกรัน ที่จับตัวอยู่ในอุปกรณ์แลกเปลี่ยนความร้อน ช่วยทำให้น้ำที่มีความกระด้างเป็นน้ำอ่อน ซึ่งเป็นการกำจัดต้นเหตุของตะกอนออกโดยตรง ภายในจะมีสารกรอง Resin อยู่ภายใน และล้างคืนรูปสารกรองด้วยน้ำเกลือ

2.5.2 ระบบบำบัดน้ำเสียและสิ่งปฏิกูล

1) ปริมาณน้ำเสีย

น้ำเสียที่เกิดขึ้นภายในโครงการ ส่วนใหญ่มาจากกิจกรรมในชีวิตประจำวันของผู้ใช้บริการ มาจากห้องน้ำ ห้องส้วม และการล้างทำความสะอาด โดยในช่วงเปิดดำเนินการจะมีปริมาณน้ำเสียทั้งหมด ประมาณ 349.18 ลูกบาศก์เมตร/วัน

2) การบำบัดน้ำเสียของโครงการ

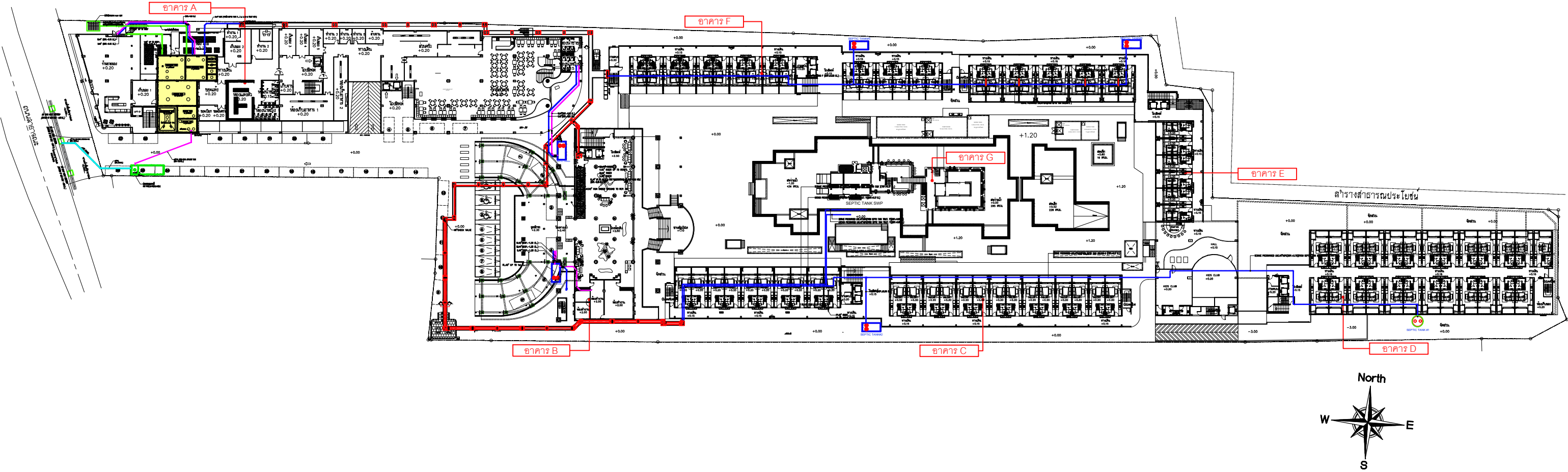
โครงการได้ติดตั้งระบบบำบัดน้ำเสียชนิดเติมอากาศเลี้ยงตะกอนเวียนกลับ (Aeration activated sludge process, A/S) ขนาด 400 ลูกบาศก์เมตร/วัน จำนวน 1 ชุด อยู่บริเวณใต้อาคาร A ซึ่งสามารถรองรับน้ำเสียปริมาณ 349.18 ลูกบาศก์เมตร ได้อย่างเพียงพอ

สำหรับระบบบำบัดน้ำเสียของโครงการสามารถบำบัดน้ำเสียจากส้วม น้ำอาบ และชักล้าง ได้อย่างมีประสิทธิภาพ โดยน้ำทิ้งหลังจากบำบัดจะมีค่าบีโอดี (BOD₅) ไม่เกิน 20 มิลลิกรัม/ลิตร และ ปริมาณสารแขวนลอยไม่เกิน 30 มิลลิกรัม/ลิตร จะเข้าสู่บ่อตรวจคุณภาพน้ำทิ้งก่อนรวบรวมเข้าสู่บ่อเก็บ รตน้ำตันไม้ ขนาด 30 ลูกบาศก์เมตร จำนวน 1 บ่อ เพื่อนำกลับมารตน้ำตันไม้ ส่วนน้ำทิ้งที่เหลือจะระบาย ออกสู่ท่อระบายน้ำสาธารณะริมกะตะต่อไป (ผังตำแหน่งระบบบำบัดน้ำเสีย ดังรูปที่รูป 2.5.2-1 และ ไดอะแกรมรวบรวมน้ำเสียของโครงการดังรูปที่รูป 2.5.2-2)


3) ระบบการนำน้ำทิ้งกลับมาใช้ประโยชน์

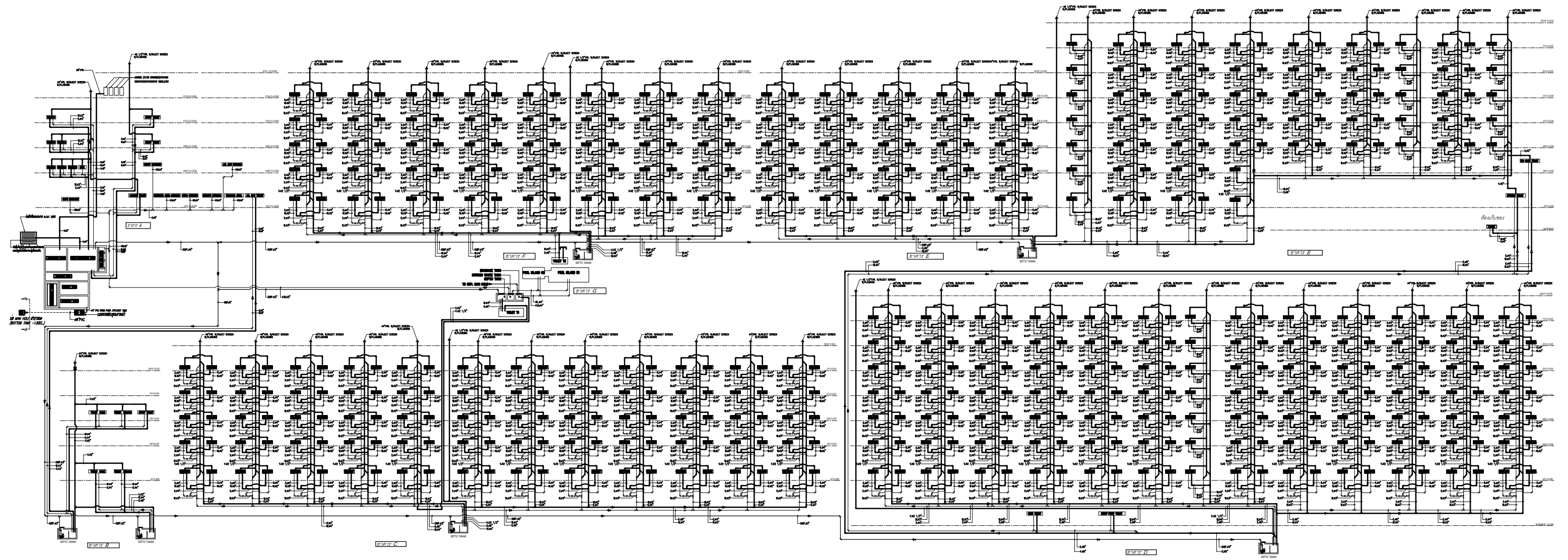
โครงการมีการนำน้ำทิ้งที่ผ่านการบำบัดแล้วมาใช้ประโยชน์ในการรดน้ำต้นไม้ โดยจะเก็บไว้ในบ่อเก็บรตน้ำตันไม้ ขนาด 30 ลูกบาศก์เมตร จำนวน 1 บ่อ ซึ่งโครงการได้จัดให้มีเครื่องสูบน้ำเพื่อสูบน้ำ ทิ้งเข้าสู่ระบบท่อรตน้ำตันไม้ชนิดหยดซึมดิน (ไม่ฟุ้งในอากาศ) ซึ่งวางกระจายทั่วบริเวณพื้นที่สีเขียวภายใน โครงการ โดยเป็นระบบการทำงานแบบอัตโนมัติ เพื่อป้องกันการสัมผัสของผู้ใช้บริการหรือพนักงานสำหรับ ความต้องการใช้น้ำในการรดต้นไม้และพื้นที่สีเขียวภายในโครงการ

สัญลักษณ์	ความหมาย
	ระบบบำบัดน้ำเสีย ขนาด 400 ลูกบาศก์เมตร
	บ่อบำบัดน้ำเสีย
	Septic Tank
	บ่อบำบัดน้ำเสีย
	ท่อรับน้ำเสียจาก Septic Tank
	ท่อรับน้ำเสียจากบ่อบำบัดน้ำเสีย
	ท่อระบายน้ำทิ้งไปยังท่อระบายน้ำสาธารณะ



รูปที่ 2.5.2-1 แผนผังระบบบำบัดน้ำเสีย

<div><p>บริษัท ที เอ 2255 จำกัด TAE 2255 CO.,LTD</p></div> <div>บริษัท ที เอ 2255 จำกัด 41/5 ม.3 ตำบลคลอง อำเภอเมือง จังหวัดภูเก็ต 83130 41/5 Moo 3, Chalong Sub-District Muang Phuket District,Phuket 83130 Telephone Number : (+66) 076-374-470 Telefax Number : (+66) 076-374-471</div>	โครงการ	สถาปนิก	ภูมิสถาปนิก	วิศวกรโครงสร้าง	วิศวกรไฟฟ้า	วิศวกรเครื่องกล	ผู้เขียนแบบ	แบบแปลน	NO	DATE
DRAWING NO.										
										10/07/2021



รูปที่ 2.5.2-2 ไดอะแกรมรวมน้ำเสียของโครงการ

โครงการ	สถาปนิก	ภูมิสถาปนิก	วิศวกรโครงสร้าง	วิศวกรไฟฟ้า	วิศวกรเครื่องกล	ผู้เขียนแบบ	แบบแสดง	NO	DATE
								00	
บริษัท	[Redacted]	[Redacted]	[Redacted]	[Redacted]	[Redacted]	[Redacted]	[Redacted]	[Redacted]	ING NO.
									10/07/2021



บริษัท ที เอ 2255 จำกัด
 41/5 ม.3 ตำบลคลอง อำเภอเมือง จังหวัดภูเก็ต 83130
 41/5 Moo 3, Chalong Sub-District
 Muang Phuket District, Phuket 83130
 Telephone Number : (+66) 076-374-470
 Telefax Number : (+66) 076-374-471